

7. Bilag 1: Avisfaglighedsundersøgelsen 2008

Data kan downloades i elektronisk form fra min hjemmeside <http://www.zyssinc.dk/ssp/Studier>

I. Baggrund

I foråret 2008 gennemførtes en semikvalitativ komparativ undersøgelse om danskfaglighed i avisforløb med Ekstra Bladet Skoles *Redaktionen* og et "traditionelt" forløb med avisfremstilling i fx Publisher som kontrolgruppe.

Undersøgelsen blev foretaget via en hjemmeside med spørgeskemaer. Der blev annonceret efter klasser via direkte henvendelser til lærere, der oprettede en avis i *Redaktionen*, dels via annoncering i danskkonferencen for folkeskolelærere på Skolekom.

Undersøgelsen blev afsluttet 10. maj 2008. Primærgruppen udgjordes af tre 7.klasser, der har arbejdet med *Redaktionen*, mens en 7. kl. udgjorde kontrolgruppen.

Undersøgelsen bestod af to spørgeskemaer: Et, der gennemførtes før det aktuelle forløb, og ét, der gennemførtes umiddelbart efter. Kondenseringen af data foregår på ordinalt niveau: Elevudsagnene er blevet karaktervurderet efter syvtrinsskalaen med skelen til klassetrinnet og slutmålene i Fælles Mål for dansk uafhængigt af tre dansklærere, og karaktergennemsnittet er rundet op eller ned.

Præ-spørgeskemaet indeholdt følgende spørgsmål:

- I. Klassetrin
- II. Køn
- III. Hvad er formålet med aviser i samfundet? Hvad skal de gøre godt for?
- IV. Hvad kendetegner måden, man skriver på i en normal avis?
- V. Hvilken slags tekster finder man normalt i en avis?
- VI. Hvordan kan man bedst beskrive sproget i en normal avis?
- VII. Hvordan er en almindelig avis-artikel bygget op?
- VIII. Hvordan tror du læserne af en avis påvirker avisen? Hvor meget og hvordan tænker en avis over sine læsere?
- IX. Hvilken betydning har fotos i en avis? Hvad er deres opgave?
- X. Hvilken betydning har layoutet af avisen for læseren?
- XI. Kan man stole på det, der står i en avis? Uddyb dit svar.

Post-spørgeskemaet indeholdt følgende spørgsmål:

- I. Klassetrin
- II. Køn
- III. Hvordan har I lavet avis i klassen? (Redaktionen/ Anden måde)

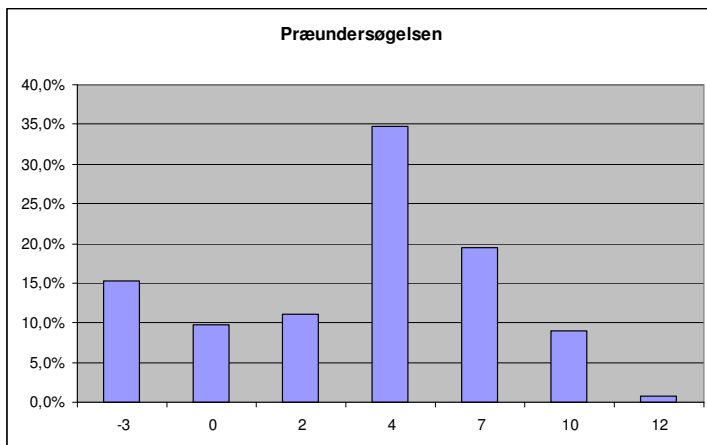
- IV. Hvad er formålet med aviser i samfundet? Hvad skal de gøre godt for?
- V. Hvad kendetegner måden, man skriver på i en normal avis?
- VI. Hvilken slags tekster finder man normalt i en avis?
- VII. Hvad handler jeres avis om?
- VIII. Beskriv så godt du kan, den måde du har skrevet på i avisen
- IX. Hvor meget talte I i klassen om modtagerne, avisens læsere, mens I skrev?
- X. Hvor meget tænkte du på jeres modtagere, avisens læsere, mens du skrev?
- XI. Hvordan påvirkede avisens læsere din skrivning?
- XII. Beskriv dine overvejelser om den måde, du har bygget din artikel/dine artikler op på.
- XIII. Beskriv det sprog, du har brugt i artiklen/artiklerne.
- XIV. Hvilke sproglige virkemidler har du arbejdet med i forløbet? Hvilke sproglige virkemidler har du brugt i artiklen/artiklerne?
- XV. Hvor mange gange har du ændret i din artikel/dine artikler undervejs? Hvad har ændret?
- XVI. Har du givet respons på andre elevers artikler undervejs? Hvis ja, hvordan har du gjort det, og hvad har du lært af det?
- XVII. Har du modtaget respons på din artikel/dine artikler undervejs? Hvis ja, af hvem, og hvad har du lært af det?
- XVIII. Hvilken betydning har fotos i en avis? Hvad er deres opgave?
- XIX. Hvad har I brugt fotos til i jeres avis?
- XX. Hvilken betydning har layoutet af avisen for læseren?
- XXI. Hvilke overvejelser om layout af jeres avis har du gjort dig?
- XXII. Hvilken betydning tror du, at jeres avis får for jeres læsere?
- XXIII. Hvad havde du gjort anderledes, hvis avisen kun var til jer i klassen?
- XXIV. Kan man stole på alt, der står i jeres avis? Uddyb dit svar.
- XXV. Hvordan har du brugt de oplysninger, du har fået fra kilder som internettet, bøger og interviews? Er de troværdige? Uddyb og begrund dit svar.
- XXVI. Her kan du forklare alle de journalistiske og avisfaglige fagudtryk, du kender.

I.I. Usikkerhed

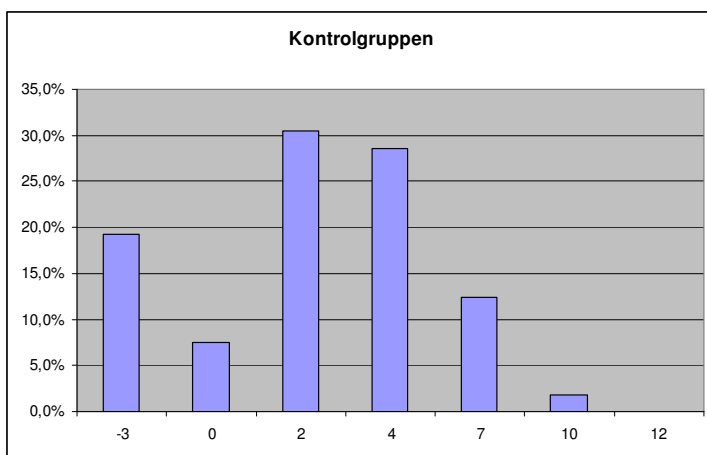
I den tilhørende afhandling afsnit 4.1.1 p. 22f gennemgås en række faktorer, der underminerer undersøgelsens validitet. Det konkluderes, at undersøgelsen er behæftet med **stor** usikkerhed.

II. Resultater

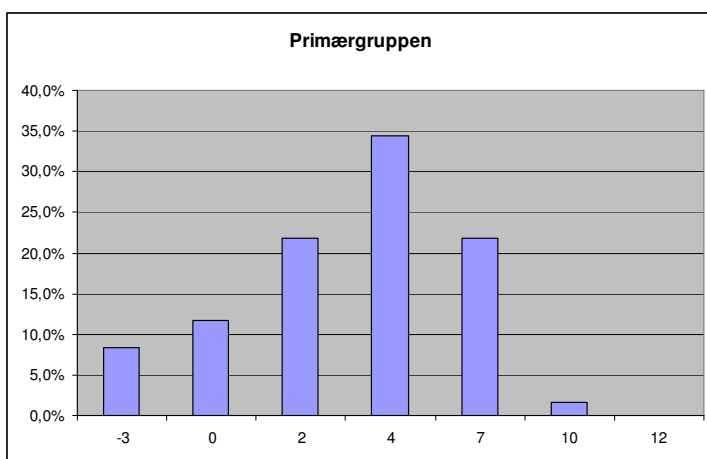
II.I. Alle resultater



-3	0	2	4	7	10	12
15,3	9,7	11,1	34,7	19,4	9,0	0,7

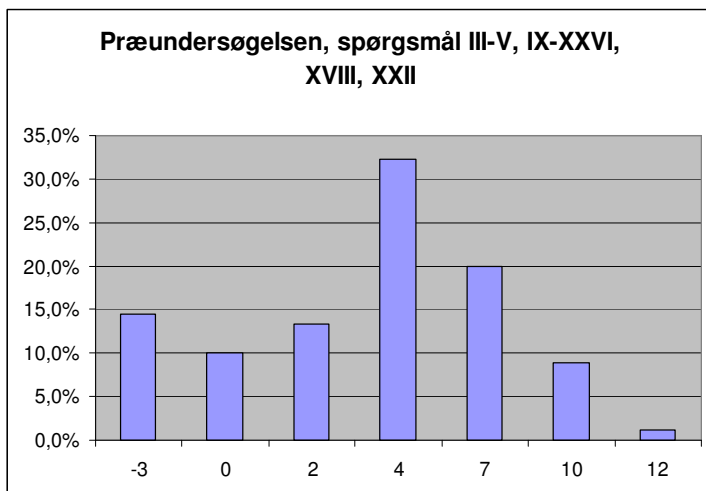


-3	0	2	4	7	10	12
19,3	7,5	30,4	28,6	12,4	1,9	0,0

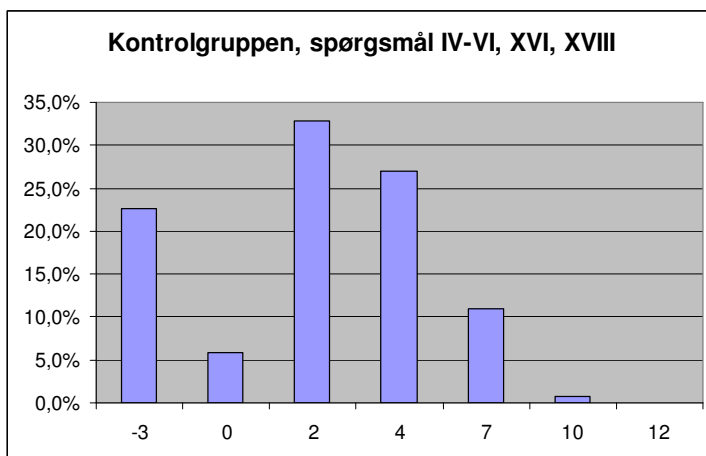


-3	0	2	4	7	10	12
8,4	11,8	21,8	34,5	21,8	1,7	0,0

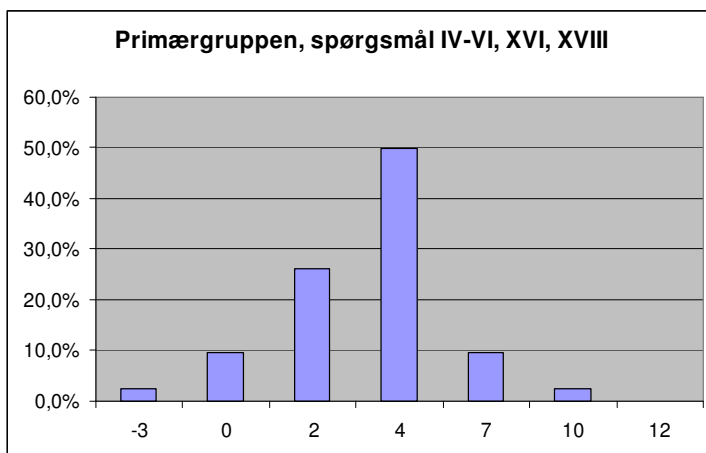
II.II. Reelt sammenlignelige resultater



-3	0	2	4	7	10	12
14,4	10,0	13,3	32,2	20,0	8,9	1,1



-3	0	2	4	7	10	12
22,6	5,8	32,8	27,0	10,9	0,7	0,0



-3	0	2	4	7	10	12
2,4	9,5	26,2	50,0	9,5	2,4	0,0